

**PRO** installation  
Erstinstallationen



# PRO installation

Sie haben sich für PROJEKT PRO entschieden. Damit Sie einfach arbeiten können, unterstützen wir Sie mit dem Service **PRO installation** bei der Erstinstallation. Die Installation erfolgt per Fernzugriff via Internet mittels TeamViewer.

## I. Vorbereitungen

Für eine reibungslose Installation bereiten Sie bitte folgende Punkte vor (Die Punkte 6. und 7. gelten nur für Multiuser):

### 1. SYSTEMVORAUSSETZUNGEN

---

Prüfen Sie, ob bei Ihnen die Systemvoraussetzungen für PROJEKT PRO an Server und Clients (Multiuser) bzw. an Ihrem Rechner (Singleuser) gegeben sind:  
[www.projektpro.com/technische-spezifikationen](http://www.projektpro.com/technische-spezifikationen)

**Wichtig:** Erst nach Erhalt des vollständig ausgefüllten Helpsheets 'Checkliste Systemvoraussetzungen' kann der Termin für die Installation vereinbart werden:  
[www.projektpro.com/checkliste-systemvoraussetzungen](http://www.projektpro.com/checkliste-systemvoraussetzungen)

Sollten die Systemvoraussetzungen nicht gegeben sein, ist keine Installation möglich! Der entstehende Mehraufwand müsste Ihnen in Rechnung gestellt werden.

### 2. INSTALLATION VIA REMOTE / TEAMVIEWER

---

Laden Sie das Programm 'TeamViewer' herunter und installieren Sie dieses auf dem zukünftigen PROJEKT PRO Server (Multiuser) und auf einem Arbeitsplatz.

#### Download Mac

[www.projektpro.com/file/service/teamviewer/ProjektPro-Teamviewer-Mac.zip](http://www.projektpro.com/file/service/teamviewer/ProjektPro-Teamviewer-Mac.zip)

#### Download Windows

[www.projektpro.com/file/service/teamviewer/ProjektPro-Teamviewer-Windows.exe](http://www.projektpro.com/file/service/teamviewer/ProjektPro-Teamviewer-Windows.exe)

**Wichtig:** Während der Installation ist ein technischer Ansprechpartner bzw. Systemadministrator bei Ihnen vor Ort erforderlich!

### 3. DATENVERBINDUNG

---

Stellen Sie sicher, dass eine LAN-Verbindung zur Verfügung steht, mindestens DSL 6000. Eine Installation mit W-LAN ist nicht möglich!

# PRO installation

## 4. INSTALLATIONSDATEIEN

---

Laden Sie, abhängig von Ihren Lizenzen, folgende Dateien herunter und stellen Sie diese, je nach verwendetem Betriebssystem (macOS und/oder Windows), zur Verfügung:

### MULTIUSER:

**PROJEKT PRO**  
**PRO server**  
**PRO client**

auf einem für alle Benutzer verfügbaren Verzeichnis mit uneingeschränkten Schreibrechten auf Ihrem Server (oder einer NAS/Netzwerkfestplatte)

### SINGLEUSER:

**PROJEKT PRO**  
**PRO solo**

auf Ihrem Schreibtisch/Desktop

Eine Liste mit Download-Links haben Sie mit Auslieferung Ihrer Lizenzschlüssel per E-Mail erhalten.

## 5. ZUGANGSDATEN

---

Die Installation erfordert Administrator-Rechte am Arbeitsplatz und (bei Multiuser) am Server. Halten Sie folgende Administrator-Zugangsdaten bereit:

### MULTIUSER:

- PROJEKT PRO Server
- eines Arbeitsplatzes
- jeweils die TeamViewer-ID

### SINGLEUSER:

- Ihres Arbeitsplatzes
- TeamViewer-ID

Die TeamViewer-ID erscheint beim Starten des Programms.

**Tipp:** Erstellen Sie einen Zugang mit Administrator-Rechten für unseren Techniker und teilen ihm die Zugangsdaten mit.

## 6. NETZWERKFREIGABE

---

Legen Sie ein Arbeitsverzeichnis im Netzwerk mit dem Namen 'ProjektPro-Extra' an, auf das jeder Benutzer uneingeschränkte Zugriffsrechte (Lese- und Schreibrechte) hat. In diesem Netzwerk-Verzeichnis wird von PROJEKT PRO die 'ProjektProLibrary' angelegt, dort werden u.a. Druckdateien und E-Mail-Anhänge gespeichert. Detaillierte Informationen finden Sie im Administrator-Handbuch.

Die Server-Installation erfordert unter Umständen einen Neustart des Servers. Stellen Sie sicher, dass bei Ihnen vor Ort ein Neustart durchgeführt werden kann und sich unser Techniker anschließend wieder per TeamViewer verbinden kann.

Unter bestimmten Umständen ist aus technischen Gründen eine Bildschirmübertragung Ihres Servers auf einen Arbeitsplatz zur Installation nicht ausreichend. Stellen Sie sicher, dass an Ihrem Server ein 'echter' Monitor angeschlossen ist oder ein passendes Gerät zum Anschluss bereit steht.

# PRO installation

## 7. PORTFREIGABEN PRO SERVER

---

Stellen Sie sicher, dass die folgenden Ports verfügbar sind und durch keine Firewalls oder andere Programme geblockt werden!

**80, 443, 2399, 5003, 5353, 16000 und 16001**

Für die Kommunikation zwischen PRO server, der AdminConsole und PRO client werden die Ports **5003, 5353, 16000 und 16001** benötigt

Für die Web-Zeiterfassung und CalDAV sind die Ports **80 und 443** erforderlich.

Für PRO simulation wird der Port **2399** benötigt.

## II. Die wichtigsten Fragen

### Was wird installiert?

Es gibt zwei Installationsvarianten: Singleuser an einem Arbeitsplatz oder Multiuser an Server und Arbeitsplätzen.

- **Singleuser:** Es wird die für Ihr Betriebssystem erforderliche FileMaker Pro Version und PROJEKT PRO an einem Arbeitsplatz installiert.
- **Multiuser:** Am Server wird die für Ihr Betriebssystem erforderliche FileMaker Server Version und PROJEKT PRO installiert. An allen Arbeitsplätzen wird FileMaker Pro installiert.

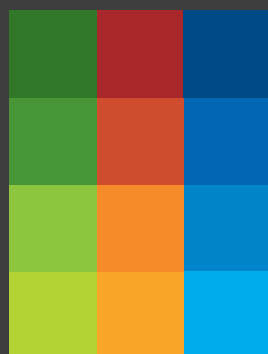
Für die Nutzung bestimmter Funktionen von PRO server wie Auto-Update, Web-Zeiterfassung und Kalender-Synchronisierung müssen zusätzliche Komponenten installiert werden. Detaillierte Informationen finden Sie im Administrator-Handbuch.

### Kann man Layouts in PROJEKT PRO anpassen?

Jedes druckbare Layout ist an Ihr individuelles Corporate Design anpassbar. Das können Sie (mit gewisser Technikaffinität) selbst durchführen.

Wir empfehlen, Ihre wichtigsten Korrespondenzlayouts für Briefe, Angebote, Aufträge und Rechnungen mit unserem Service 'PRO customizing' anpassen zu lassen. Bevor Sie sich mit der Thematik der Anpassung auseinander gesetzt haben, haben unsere Experten das Layout bereits erstellt.

Leistungen für Layoutanpassungen und Layoutübernahmen erfolgen nach vorheriger Abstimmung und angefallenem Aufwand.



[www.projektpro.com](http://www.projektpro.com)